

Technické údaje

| Popis parametru | Hodnota parametru |
|--|---|
| Název výrobku | SADA NA STLAČENÝ VZDUCH 5 DÍLNÁ |
| Model | MSW-ASG-SET5 (10061695) |
| Složení sady: | |
| Ofukovací pistole | Provozní tlak [Bar]: 2-6 Průměr trysky [mm]: 2 Hmotnost [kg]: 0,13 |
| Ofukovací pistole s manometrem | Provozní tlak [Bar]: 2-6 Hmotnost [kg]: 0,26 |
| Stříkací pistole | Provozní tlak [Bar]: 3,5 Průměr trysky [mm]: 1,5 Objem nádoby [ml]: 600 Požadavek na vzduch [l/min]: 78,5 Hmotnost [kg]: 0,41 |
| Stříkací pistole s nádrží na kapalinu | Provozní tlak [Bar]: 2-4 Hmotnost [kg]: 0,45 Délka trysky [mm]: 255 |
| Pneumatická hadice | Délka [m]: 5 Provozní tlak: max. 8 Hmotnost [kg]: 0,2 Rychlospojka: univerzální 1/4 |






1. Obecný popis

Návod je určen jako pomůcka pro bezpečné a spolehlivé používání. Výrobek je navržen a vyroben striktně podle technických pokynů s použitím nejnovějších technologií a komponent a také za dodržení nejvyšších standardů kvality.

**PŘED ZAHÁJENÍM PRÁCE SI DŮKLADNĚ
A S POROZUMĚNÍM PŘEČTĚTE TENTO NÁVOD.**

Abyste zajistili dlouhodobou a spolehlivou práci tohoto zařízení, musíte zajistit jeho správnou obsluhu a údržbu, a to v souladu s pokyny, jež jsou obsaženy v tomto návodu. Technické údaje a specifikace obsažené v tomto návodu jsou aktuální. Výrobce si vyhrazuje právo provádět změny, které souvisí se zvyšováním kvality. S ohledem na technický pokrok a možnost omezení hluku bylo zařízení navrženo a vyrobeno tak, aby bylo riziko, které vyplývá z hlukových emisí, omezeno na nejnižší úroveň.

Vysvětlení symbolů

| | |
|---|--|
|  | Výrobek splňuje požadavky odpovídajících bezpečnostních norem. |
|  | Před použitím se seznamte s návodem. |
|  | Recyklovatelný výrobek. |
|  | POZNÁMKA! nebo VÝSTRAHA! nebo ZAPAMATUJTE SI! popisující danou situaci (obecný výstražný symbol). |
|  | Používejte ochranu sluchu. Vystavení se působení hluku může způsobit ztrátu sluchu. |
|  | Používejte ochranné brýle. |
|  | Používejte prachovou masku (ochrana dýchacích cest). |
|  | Použijte ochranu dýchacích cest [při práci se stříkáací pistolí] |
|  | Používejte ochranné rukavice. |
|  | POZOR! Výstraha před silným hlukem! |
|  | Výstraha před nebezpečím otravy toxickými materiály! |



POZOR! Obrázky v tomto návodu k obsluze mají pouze ilustrativní charakter a v některých detailech se mohou lišit od skutečného vzhledu výrobku.

Originálním návodem je německá verze návodu. Ostatní jazykové verze jsou překlady z němčiny.

2. Bezpečnost používání



POZOR! Přečte se všechny výstrahy, které se týkají bezpečnosti, a také všechny návody. Nerespektování výstrah a nedodržování návodů může způsobit vážná zranění nebo být příčinou smrti.

Termín „zařízení“ nebo „výrobek“ ve výstrahách a v popisu se týká **5DÍLNÉ SADY NA STLAČENÝ VZDUCH**

1.1. Bezpečnost na pracovišti

- a) Na pracovišti udržujte pořádek a zajistěte dobré osvětlení. Nepořádek, nebo špatné osvětlení může být příčinou nehod. Během používání zařízení sledujte, co se děje, předpokládejte vývoj událostí a řiďte se zdravým rozumem.
- b) Pokud zjistíte poškození, nebo že zařízení nepracuje správně, okamžitě jej vypněte a oznamte tuto skutečnost oprávněné osobě.
- c) Opravy zařízení může provádět pouze servis výrobce. Je zakázáno provádět opravy svépomocně!
- d) Zákaz setrvávání dětí a nepovolaných osob na pracovišti. (Nepozornost může způsobit ztrátu kontroly nad zařízením.)
- e) Zařízení používejte v dobře větraném prostoru.
- f) Při práci se zařízením vzniká prach a střípiny, chraňte další, okolní osoby před jejich škodlivým působením.
- g) Připojování a odpojování vzduchové, tlakové hadice provádějte při uzavřeném vzduchovém ventilu.
- h) Je zakázáno směřovat vzduchovou hadici na sebe, na jiné osoby nebo na zvířata. Tlakový vzduch může způsobit vážná zranění.
- i) Je zakázáno přerušovat přítok stlačeného vzduchu stlačováním nebo zalomením tlakových hadic.

-
- j) Když začnete se zařízením pracovat, postupně zvyšujte přívod vzduchu do zařízení, abyste se ujistili, že funguje správně. Pokud zaznamenáte jakoukoli poruchu zařízení, okamžitě jej odpojte od stlačeného vzduchu a kontaktujte servis výrobce
 - k) Pravidelně kontrolujte stav nálepek s bezpečnostními pokyny a informacemi. Pokud jsou nálepky nečitelné, vyměňte je.
 - l) Uchovejte návod na použití zařízení za účelem jeho dalšího použití v budoucnu. Pokud bude zařízení předáno třetí osobě, musí být společně s ním předán také návod na jeho použití.
 - m) Části obalu a malé montážní prvky musí být uskladněny v místě, které je mimo dosah dětí.
 - n) Uchovávejte zařízení mimo dosah dětí a zvířat.
 - o) Během používání tohoto zařízení společně s jinými zařízeními musí být při jejich používání zohledněny také jejich návody k použití.



Zapamatujte si! Během práce se zařízením chraňte děti a jiné, okolní osoby.

1.2. Osobní bezpečnost

- a) Zařízení je zakázáno používat, pokud jste unaven, nemocen, pod vlivem alkoholu, omamných návykových látek nebo léků, které v podstatně míře omezují schopnost toto zařízení obsluhovat.
- b) Stroj mohou obsluhovat pouze osoby, které jsou fyzicky způsobilé, schopné jeho obsluhy a odpovídajícím způsobem proškolené, které se seznámily s tímto návodem a byly proškoleny v rozsahu bezpečnosti a hygieny práce.
- c) Stroj není určen k tomu, aby byl používán osobami (včetně dětí), které mají omezené psychické, senzorické a duševní funkce nebo nemají odpovídající zkušenosti a/nebo znalosti, pokud nejsou hlídány osobou, která je zodpovědná za jejich bezpečnost nebo od ní tyto osoby nedostaly pokyny, jak je nutné tento stroj obsluhovat.
- d) Během práce se zařízením musí obsluha udržovat pozornost a řídit se zdravým rozumem. Chvilková nepozornost během práce se zařízením může vést k vážným úrazům.
- e) Používejte osobní ochranné pracovní prostředky, které jsou požadovány při práci se zařízením, a jsou vyjmenovány v bodě č. 1 - vysvětlivky piktogramů.
Používání vhodných, atestovaných osobních ochranných pracovních prostředků snižuje riziko vzniku úrazu.
- f) Nepřeceňujte své možnosti. Po celou dobu práce udržujte rovnováhu. Umožňuje to lepší zvládnutí zařízení v neočekávaných situacích.

-
- g) Před zapnutím stroje odstraňte veškeré seřizovací nástroje nebo klíče. Nástroj nebo klíč ponechaný v rotující části stroje může způsobit zranění.
 - h) Tlakový vzduch může způsobit vážná zranění.
 - i) Doporučujeme používat ochranné prostředky pro ochranu očí, uší a dýchacích cest.
 - j) Toto zařízení není hračka. Je nutné dohlížet na děti, aby si se zařízením nehrály.

1.3. Bezpečné používání zařízení

- a) Před zahájením nastavování, výměny příslušenství a také po ukončení práce se zařízením odpojte tlakovou hadici. Takovéto bezpečnostní opatření snižuje riziko nehody.
- b) Nepoužívaná zařízení musí být skladována v místě, které není přístupné dětem a také osobám, které neznají samotné zařízení nebo tento návod. V rukou nezkušených uživatelů jsou tato zařízení nebezpečná.
- c) Udržujte zařízení v dobrém technickém stavu. Před každým použitím zkontrolujte, zda není zařízení poškozeno, zejména zda nejsou poškozené pohyblivé části (prasknutí částí a prvků nebo veškeré jiné podmínky, které mohou mít vliv na bezpečnou funkci zařízení). V případě zjištění poškození zařízení nepoužívejte a odevzdejte jej do opravy.
- d) Chraňte zařízení před dětmi.
- e) Opravy a údržba zařízení musí být prováděna kvalifikovanými osobami s použitím výhradně originálních náhradních dílů. To zajistí bezpečnost při používání zařízení.
- f) Pro zajištění navržené provozní integrity zařízení neodstraňujte továrně nainstalované kryty a nepovolujte šrouby.
- g) Při přepravě a přenášení zařízení z místa jeho skladování na místo používání musí být zohledněna pravidla bezpečnosti a hygieny práce, která se týkají manuální práce při dopravě a přepravě, a která jsou platná ve státě, v němž jsou zařízení používána.
- h) Vyhněte se situacím, kdy se zařízení během práce zastavuje vlivem jeho příliš velkého zatížení. Může to způsobit přehřívání se pohonných prvků a v konečném důsledku poškození zařízení.
- i) Nenechávejte zapnuté zařízení bez dozoru.
- j) Zařízení pravidelně čistěte, aby nedocházelo k trvalému usazování špíny.
- k) Uvedená hodnota vibrací je změřena pomocí standardních měřících metod. Úroveň vibrací se může měnit při používání zařízení v různých prostředích.
- l) Pro napájení zařízení používejte vzduch, je zakázáno používat jiné plyny.
- m) V místech se zvýšeným rizikem mechanického poškození používejte pro připojení stlačeného vzduchu hadice s ochranným opletem.
- n) Před každým použitím zařízení se přesvědčte, že je koncovka správně upnutá v zařízení a také, že je hadice správně uchycená, a že není poškozená.

-
- o) Vzduch přivedený do zařízení musí být suchý, čistý a zbavený nečistot. Nečistoty mohou ucpat hadice a také poškodit zařízení nebo jeho součásti.
 - p) Je zakázáno přenášet nebo věšet zařízení za tlakovou hadici.
 - q) Pokud zpozorujete netěsnost a únik vzduchu na zařízení nebo hadicích, okamžitě zařízení odpojte od zdroje stlačeného vzduchu a poruchy opravte.
 - r) Nepřekračujte doporučený tlak vzduchu, protože to může poškodit zařízení.
 - s) Je zakázáno zakrývat vzduchový vstup a výstup.
 - t) Toto zařízení není hračka. Čištění a údržba nemohou být prováděny dětmi bez dohledu dospělé osoby.
 - u) Je zakázáno zasahovat do konstrukce zařízení za účelem změny jeho parametrů nebo složení.
 - v) Uchovávejte zařízení mimo dosah zdrojů otevřeného ohně a tepla.
 - w) Je zakázáno zařízení přetěžovat.
 - x) Je zakázáno překračovat maximální dovolenou hodnotu tlaku pracovního vzduchu zařízení!
 - y) Nesměřujte proud barvy směrem ke zdrojům foukání/cirkulace vzduchu.
 - z) Je zakázáno mířit pistolí na sebe, jiné osoby a zvířata.



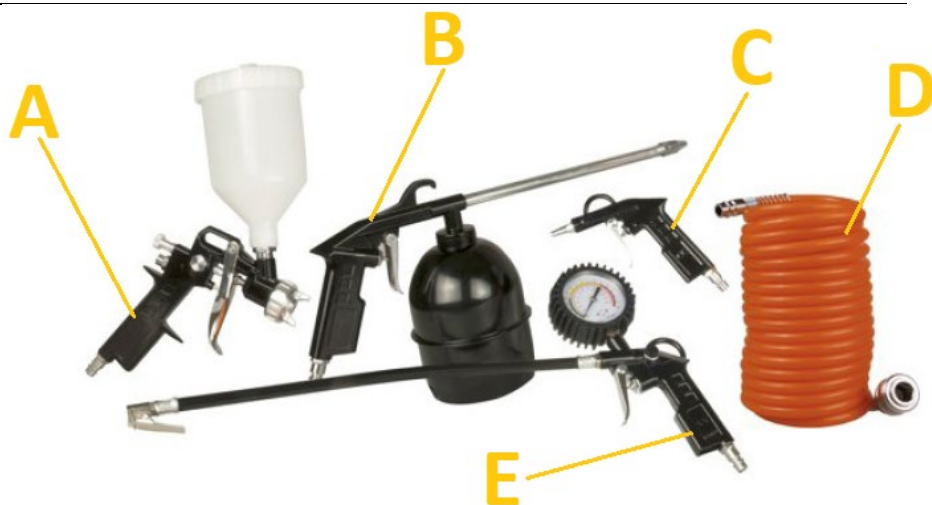
POZOR! I když bylo zařízení navrženo tak, aby bylo bezpečné, bylo vybaveno odpovídajícími bezpečnostními prostředky a také kromě použití dodatečných prvků pro ochranu uživatele, existuje během práce s tímto zařízením stále vysoká pravděpodobnost nehody nebo způsobení úrazu. Doporučujeme během jeho používání dodržovat bezpečnost a používat zdravý rozum.

3. Pravidla používání

Sada univerzálního pneumatického příslušenství určeného pro různé typy hobbyistických nebo dílenských prací.

Zodpovědnost za veškeré škody, které vzniknou jako důsledek používání zařízení způsobem, který není v souladu s jeho určením, je na straně uživatele.

3.1. Popis zařízení



- A. Stříkácí pistole
- B. Stříkácí pistole s nádrží na kapalinu
- C. Ofukovací pistole
- D. Hadice na stlačený vzduch s koncovkou samec/samice
- E. Pistole na nafukování kol

3.2. Příprava k práci

UMÍSTĚNÍ ZAŘÍZENÍ

Zařízení používejte pouze na dobře větraných místech. Nezakrývejte výstup vzduchu ze zařízení. Udržujte zařízení mimo jakékoliv horké plochy. Zařízení by mělo být vždy používáno mimo dosah dětí a osob se sníženými duševními, smyslovými a duševními funkcemi. Na místě provozu zařízení by měl být zajištěn okamžitý přístup k ventilu uzavírajícímu přívod stlačeného vzduchu. Ujistěte se, že tlak přiváděného vzduchu do zařízení nepřekračuje doporučený rozsah.

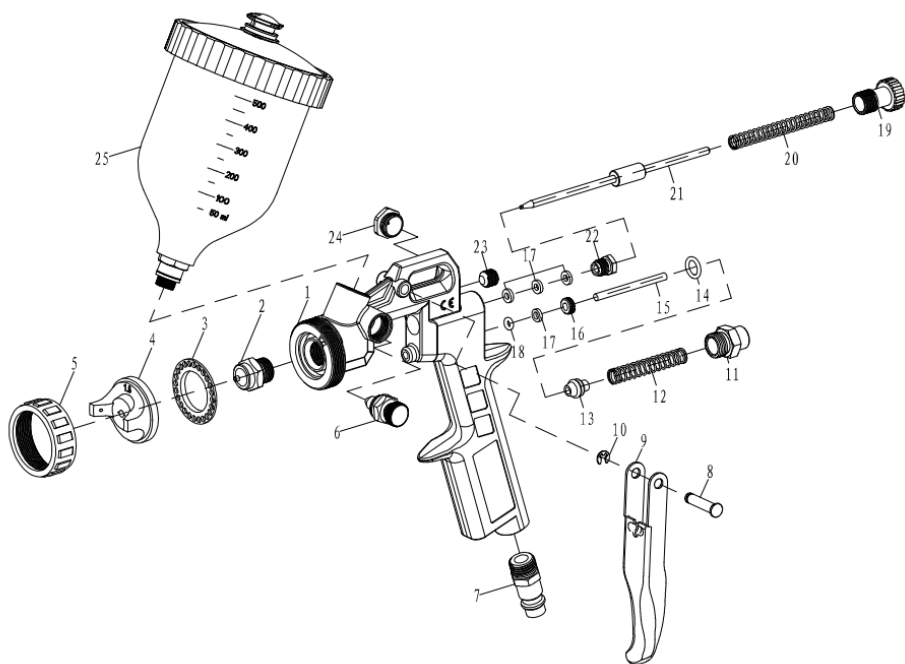
3.3. Práce se zařízením

3.3.1 Pneumatická hadice.

Zesílená pneumatická hadice pro připojení výstupu kompresoru k libovolnému příslušenství nebo prodloužení stávající hadice nebo jiného systému stlačeného vzduchu. Na koncích má standardní konektory 1/4 palce - samec a samice (tzv. rychlospojka.)

3.3.2 Stříkácí pistole

Stříkácí pistole je určena pro stříkání laků na povrchy. **Průtok laku, množství vzduchu a množství lakového materiálu** lze upravit (viz seznam součástí níže).

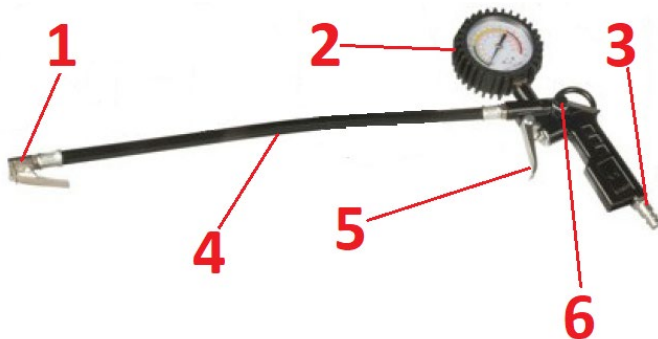


| Poř. č. | Název součásti |
|---------|--|
| 1 | Tělo pistole |
| 2 | Tryska na barvu |
| 3 | Vzduchový kroužek |
| 4 | Vzduchová tryska |
| 5 | Pojistná matice |
| 6 | Mechanismus regulace toku lakového materiálu |
| 7 | Pneumatická koncovka samec (1/4) |
| 8 | Upevňovací šroub spouštěče |
| 9 | Spoušť |
| 10 | Omezovač otevření |
| 11 | Matice pro upevnění prvku vzduchového ventilu - pro regulaci proudění vzduchu |
| 12 | Pružina vzduchového ventilu |
| 13 | Víčko ventilu |
| 14 | Těsnění ve tvaru kroužku 7,5 x 1,8 |

| | |
|----|---|
| 15 | Trn vzduchového ventilu |
| 16 | Maticice trnu vzduchového ventilu |
| 17 | Těsnění trnu vzduchového ventilu |
| 18 | Těsnění ve tvaru kroužku 2,8 x 1,8 |
| 19 | Nastavovač pružiny jehly - pro nastavení množství nátěrového materiálu |
| 20 | Pružina jehly |
| 21 | Sada jehly |
| 22 | Těsnící šroub jehly |
| 23 | Těsnící šroub těla pistole |
| 24 | Těsnící šroub |
| 25 | Nádoba na lakový materiál |

3.3.3 Pistole na nafukování kol

Pistole je určena k nafukování a kontrole tlaku v kolech, vzduchových tlumičích, airbagu/pružinovém měchu a dalších prvcích vybavených Schraderovým ventilem, známým také jako americký ventil ("AV") nebo tzv. automobilový ventil.



1. Samosvorný hrot pro ventil Schrader
2. Tlakoměr
3. Pneumatická koncovka samec 1/4
4. Zesílená hadice
5. Čerpací odtok
6. Odvdzušňovací ventil (vypouštění přebytečného vzduchu)

3.3.4 Ofukovací pistole

Ofukovací pistole na stlačený vzduch pro univerzální použití. Má pneumatické připojení ¼.

3.3.5 Stříkácí pistole s nádrží na kapalinu

Stříkácí pistole s širokou škálou použití, vybavená nádobou pro kapalinu na stříkání. Užitečné při hobbystické nebo profesionální práci, např. pro mytí nebo odmašťování silně zaolejených dílů vozidel. Díky dlouhému hrotu umožňuje aplikaci prostředku na těžko dostupná místa. Množství vytékající kapaliny lze nastavit pomocí trysky na hrotu a v případě potřeby zajistit v daném nastavení pomocí matice za ní.

POZOR: Stříkácí pistoli používejte pouze s kapalinami, které nepoškodí vnitřek nádoby.

3.4. Čištění a údržba

- a) Stříkácí pistole a ofukovací pistole by měly být vyčištěny po každém použití, pokud nebudou znovu použity. Stříkácí pistoli rozeberte a její prvky důkladně opláchněte, např. v rozpouštědle. Stříkácí pistole, podle materiálu, se kterým byla použita - většinou stačí opláchnout v extrakčním benzínu. V obou případech po vyčištění komponenty vyfoukejte stlačeným vzduchem.
- b) K čištění povrchu používejte výhradně prostředky, které neobsahují žíravé látky.
- c) Po každém čištění je nutné všechny prvky dokonale osušit, než bude zařízení znovu použito.
- d) Zařízení je nutno skladovat na suchém a chladném místě, které je chráněno proti vlhkosti a přímému slunečnímu záření.
- e) K čištění používejte měkký hadřík a kartáč.
- f) K čištění je zakázáno používat ostré a/nebo kovové předměty (např. drátěný kartáč nebo kovovou lopatku), protože tyto předměty mohou poškodit povrch materiálu, ze kterého je zařízení vyrobeno.

LIKVIDACE POUŽITÝCH ZAŘÍZENÍ

Po skončení životnosti nesmí být tento výrobek likvidován společně s běžným domovním odpadem, ale musí být odevzdán na sběrném místě pro

recyklace elektrických a elektronických zařízení. Informuje o tom symbol na výrobku, v návodu k použití nebo na obalu. Materiály použité v zařízení lze znovu použít v souladu s jejich označením. Opětovným použitím, opětovným použitím materiálů nebo jinými formami použití použitých zařízení významně přispíváte k ochraně našeho životního prostředí.

Informace o vhodném místě likvidace použitého zařízení poskytne místní správa.